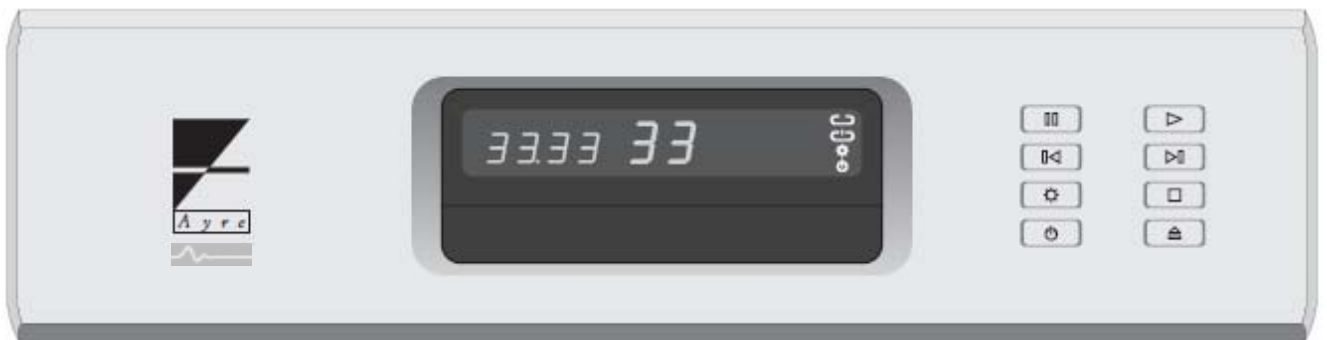


A y r e

CX-7eMP

CD Player

Owner's Manual



[取扱説明書]

Contents/目次

| | |
|--|----|
| Welcome to Ayre/はじめに/諸注意(使用/設置/接続) | 3 |
| Connectons/接続. | 4 |
| Operation/操作のしかた. | 6 |
| Battery/リモート・コントローラーの電池装着/電池取扱の注意. | 13 |
| Specifications/主な仕様. | 14 |
| Warranty/保証. | 14 |

Welcome to Ayre/はじめに

このたびは、Ayre 製品をお買い求めいただきまして、誠にありがとうございます。

Ayre CX-7eMP は優れた分解能とナチュラルで心地よい音質のコンビネーションをもつ Ayre 最先端のテクノロジーによって製作された CD プレーヤーです。ライブパフォーマンスの熱気と臨場感が、初めて音をお聴きいただいた瞬間に鮮明に感じ取っていただけることでしょう。CX-7eMP は生涯にわたって、音楽に浸る喜びをお約束します

本取扱説明書には、本機の設置や操作についての重要な情報が含まれています。

本説明書を一通りお読みの上、設置や操作の詳細について充分にご理解いただき、正しくご使用の上、未長くご愛用くださいますよう、お願い申し上げます。



ご使用上の諸注意

本機の性能を十分に引き出し、また安全にご使用いただくため、以下の点にご注意ください。

火災や感電等の危険を避けるため、湿気の多い場所や水のかかる場所で本機を使用しないでください。

火災や感電等の危険を避けるため、本機のカバーを取り外さないでください。内部にはお客様に調整していただく部品はありません。専門の技術者におまかせください。

本機を、水のかかりやすい場所、湿気の多い場所で使用しないでください。また水がかかった時は、すぐに電源コードをコンセントから抜いてください。

本機の内部にヘアピン等の特に金属の異物が入りこまないよう、充分にご注意ください。

本機を、暖炉やストーブなど熱源の近く、あるいは熱を発生する機器の付近で使用しないでください。

本機を、直射日光の当る場所、あるいは低温になる場所で使用しないでください。

本機は指定された電源以外では使用しないでください。

本機のお手入れには柔らかい布をご使用ください。水やダストスプレー、溶剤、研磨剤、クリーニング剤等を直接シャーンシに付けることは避けてください。

[設置について]

オーバーヒート防止のため、本機の両側、ならびに上方には通気を確保する空きを設けてください。

フロントパネル上のディスプレイエリアの中にリモコンの受光部がありますので、ラック内に設置するような場合、フロントディスプレイ部が扉などで隠れてしまわないよう、ご注意ください。リモコンは、赤外線を使用していますので、ガラスなどは問題なく透過します。

[接続の前に]

接続は、本機および接続する機器の電源コードをすべて抜いてから始めてください。

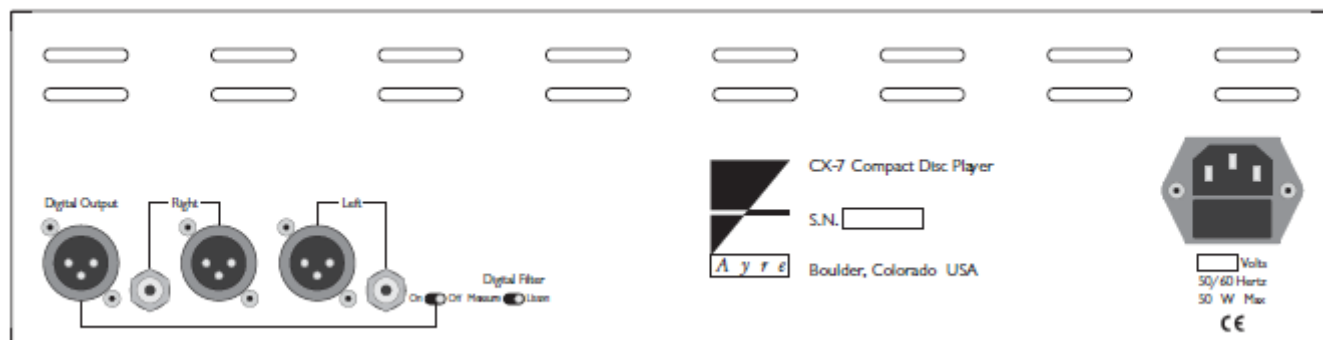


付属の電源コードの取扱いについて

本機に付属している電源コードは、本機専用のもので、他の機器にはご使用になれません。

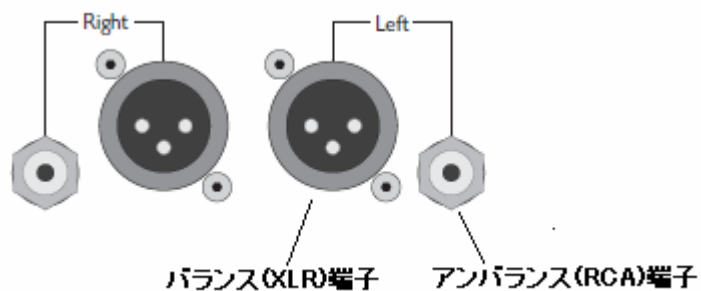
Connections/接続

[リアパネル]



アナログ出力

本機はバランス(XLR 端子)/アンバランス(RCA 端子)のアナログ出力を装備しています。
一般的にバランス出力はアンバランス出力より高音質が得られます。



注 両方のアナログ出力端子の同時使用はお勧めいたしません。

デジタル出力

本機はバランス・AES/EBU (XLR 端子)のデジタルオーディオ出力を装備していますので、デジタル録音機器やD/Aコンバーター等のデジタル機器との接続に使用できます。



On / Off のスイッチにより、デジタルオーディオ出力の入/切が設定できます。



デジタルフィルター

スイッチにより、2種類のデジタルフィルターが選べます。

Measure : 周波数領域の精度を追求しています。

Listen : 時間領域の精度を追求しています。

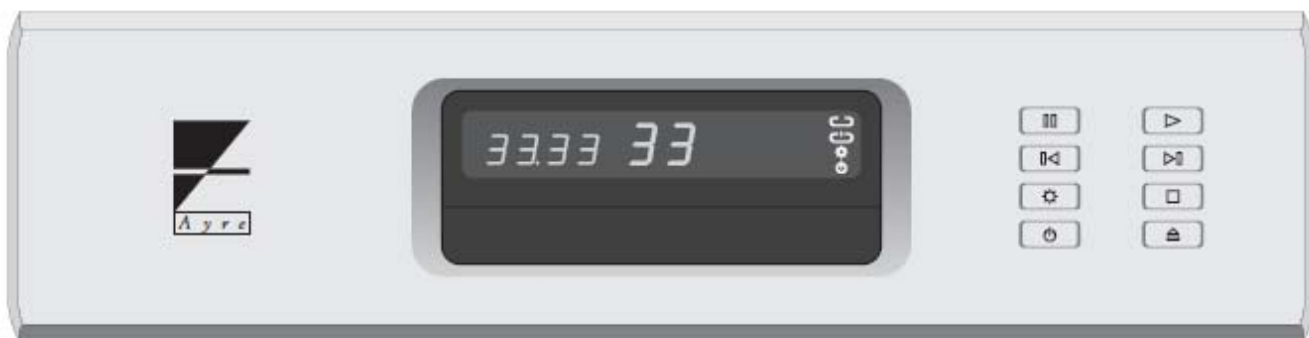
注 通常は "Listen" の位置で音楽をお聴きください。

微妙な差になりますが "Measure" の方が、好結果を得られる場合も有りますので切り替えてご確認ください。



Operation/操作のしかた

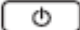
本機はフロントパネルとリモコンの両方で操作できます。

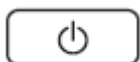


付属のリモコンで本機及び Ayre 社製 プリアンプとプリメインアンプの操作ができます。

注 白いボタンが本機操作用です。
(グレーのボタンは、プリアンプまたはプリメインアンプ操作用です。)


● パワーON/スタンバイ Operate/Standby

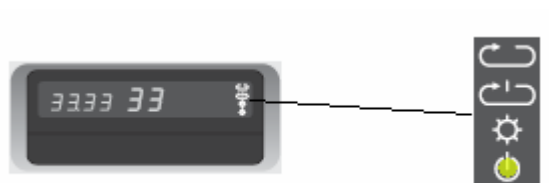
- パワーON/スタンバイのモード切替は本体またはリモコンの  ボタンで操作します。




スタンバイ/ON ボタン

パワーON になります。もう1度押すとスタンバイに戻ります。

- 電源コードを AC コンセントに差し込むと、本機はスタンバイになります( が点灯)。



● オープン/クローズ Open/Close

- CDトレイの開閉は本体またはリモコンの  ボタンで操作します。
- トレイが開いている時は、本体またはリモコンのプレイ  ボタンでも閉じることも出来ます。




オープン/クローズボタン

トレイが開きます。もう一度押すとトレイが閉じます。

注 本機は、トレイを閉じるとディスクの TOC を読み込みます。
読み込み後も再生に備えて約1分間ディスクが回転します。
(ストップボタンを押すと回転は止まります。)

● プレイ/Play

- CDの再生は本体またはリモコンの  ボタンを押します。




プレイボタン

再生を始めます。

注 トレイが開いている場合、トレイが閉じて再生を始めます。
ポーズ状態の場合は、ポーズを解除し再生を始めます。

● ポーズ/Pause

- 再生中のCDを一時停止(ポーズ)するには、本体またはリモコンの  ボタンを押します。




ポーズボタン

再生を一時停止します。

(ディスプレイのトラック番号が点滅します。)

注 プレイ再開には、ポーズボタンもしくはプレイボタンを押します。

● ストップ/Stop


- 再生中のCDを停止するには、本体またはリモコンの  ボタンを押します。



ストップボタン

再生を停止します。

● プリビウス/Previous

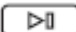
- 曲の最初または前の曲に戻るには、本体またはリモコンの  ボタンを押します。



プリビウス

曲の最初に戻ります。もう一度押すと前の曲に戻ります。

● ネクスト/Next



- 次の曲に進むには、本体またはリモコンの  ボタンを押します。



ネクスト

次の曲に進みます。

● リバース/Reverse

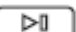

- 曲の早戻しには、本体の  ボタンまたはリモコンの  ボタンを押し続けます。



リバース

曲の早戻しをします。

● フォワード/Forward


- 曲の早送りには、本体の  ボタンまたはリモコンの  ボタン押し続けます。



フォワード

曲の早送りをします。

● ディスプレイ/Display

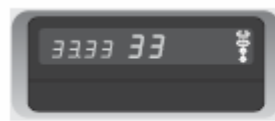
- ディスプレイの表示を切り替えるには、本体またはリモコンの  ボタンを押します。



ディスプレイ

ディスプレイ表示を切り替えます。

停止時



総曲時間／総曲数

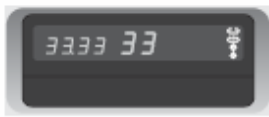


総曲数

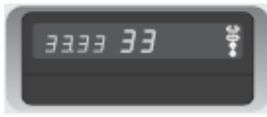


ディスプレイ消灯

再生時



経過時間／曲番号



残り時間／曲番号




曲番号

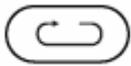


ディスプレイ消灯

注 ディスプレイ消灯時に、本体及びリモコンのボタン操作をすると2～3秒間ディスプレイが点灯し操作を確認できます。

● リPEAT/Repeat

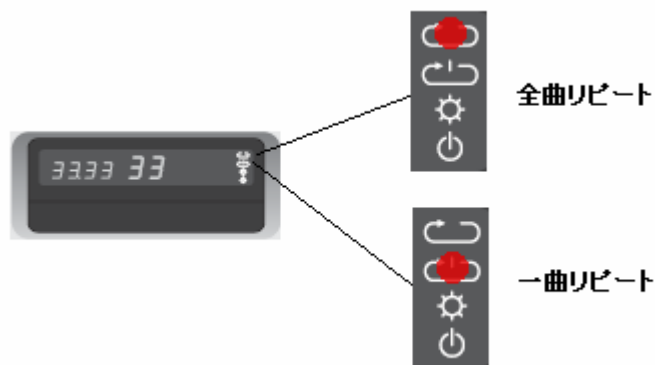
- CDを全曲または一曲繰り返し再生するにはリモコンの  ボタンを押します。



リPEAT

リモコン操作のみ

全曲リPEAT再生します。
もう一度押すと一曲リPEAT再生になります。



● ランダム/Random



ランダム

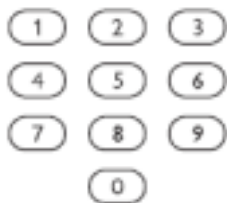
リモコン操作のみ

収録曲をランダムに再生します。

注 通常再生に戻るには、もう一度ランダム/ストップ/オープン・クローズボタンのいずれかを押します。

ディスプレイのトラック番号の後に青いドットが表示されます。

● ダイレクト選曲/Number Keys



ダイレクト選曲

リモコン操作のみ

トラック番号で選曲できます。

注 二桁のトラック番号を選ぶには、数字を続けて押してください。
(例: 23 を選ぶ場合、最初に 2 を押し、続けて 3 を押します。)

ブレーク・イン

一般的にオーディオ機器は配線材やコンデンサーなどの習性により、機器がベストコンディションに達するまで音楽再生による「ブレーク・イン」運転が必要です。

そのブレーク・インとして、本機では 100～500 時間程度を要します。

Battery/リモート・コントローラーの電池装着

本機のリモート・コントローラーは、1.5V 単4電池2本を使用します。電池を、以下の手順で装着してください。

背面のバッテリーカバーを外します。

バッテリー装着部の表示にしたがって、極性をまちがえないように電池を装着します。

背面のカバーを元の通り取り付けます。

!ご注意

* リモートコントローラーによる操作ができなくなったら、上記の要領で電池を交換してください。

* 長期間ご使用にならないときは、電池の液漏れを防止するため、電池を抜いてください。

安全に関するご注意

リモコン用の電池の取扱について

警告

下記のことは必ず守ってください。電池の使い方を間違えると電池が発熱、液もれや破裂したり、機器の故障やけがなどの原因となります。

電池は乳幼児の手の届かない所に置いてください。

電池を飲み込んだ場合は、すぐに医師と相談してください。

分解、加熱、火に入れるなどしないでください。

+ - を逆に入れないでください。

+ - をショートさせたり、ネックレスなど金属製のものと一緒に携帯・保管しないでください。

この電池は充電式ではないので、充電すると液漏れ、破損のおそれがあります。

電池に直接はんだ付けしないでください。

電池そのものや電池を入れたりリモコンの置き場所は直射日光・高温・高湿の場所を避けてください。電池には化学物質が入っているので、暑さや湿気は禁物です。特に高温・高湿、直射日光のあたる場所での保管はさけましょう。寿命が短くなるばかりか、破裂・液漏れをおこす恐れがあります。

電池のもれ液が漏れて目に入ったり、皮膚や衣服に付着したときは、失明やけがなどのおそれがあるのできれいな水で洗い流し、すぐに医師の治療を受けてください。

長期間ご使用にならない場合はリモコンから電池を外してください。また、使い切った電池は、すぐに機器から取りだしてください。

電池の使用推奨期限: リモコンの働きが悪くなったりした場合や、また、通常は半年から一年を目安として交換されるようお勧めします。

Specifications/主な仕様

[CX-7eMP]

- 出力レベル: 2.25V rms (アンバランス), 4.50V rms (バランス)
- アナログ XLR 出力極性: Pin 1 = Ground
Pin 2 = Non inverting (Positive = +)
Pin 3 = Inverting (Negative = -)
- 周波数レスポンス: DC ~ 20kHz
- 消費電力: 15W スタンバイモード
30W 操作モード(無信号時)
50W 最大消費電力
- 外形寸法: W 44cm D 35cm H 12cm
- 重量: 11.5kg
- リモコン付属

Warranty/保証

本機の保証はアクシス株式会社が行ないます。

同梱の保証登録カードに必要事項をご記入の上、ご購入後 10 日以内に下記宛にご返送ください。

折り返し、保証書をお送りいたします。

無償保証期間は 3 年間です。

保証についての詳細は、保証書をご覧ください。

〒150-0001 東京都渋谷区神宮前 2-34-27

アクシス株式会社

TEL 03-5410-0071 / FAX 03-5410-0622

AXISS

輸入発売元: アクシス株式会社 〒150-0001 東京都渋谷区神宮前 2 - 34 - 27 TEL:03-5410-0071 / FAX:03-5410-0622

E-Mail: post@axiss.co.jp Web Site: www.axiss.co.jp